

# SOS

# Macchina da Cucire

*Trovi e Risolvi i Problemi in un Attimo!*



## Indice dei Contenuti

Come usare questa guida..... Pag. 4

### Conoscere la tua macchina

- Tipi di macchine da cucire.....Pag.5
- Parti principali
- Manutenzione preventiva.....Pag. 6

### Risoluzione rapida: Problema → Causa → Soluzione

#### A. Problemi della macchina

- La macchina non cuce.....Pag. 7
- La macchina è accesa ma il volantino non si muove.....Pag. 8
- Il tessuto non avanza.....Pag. 9
- L'ago si spezza.....Pag.10

#### B. Problemi dei punti

5. Punti che saltano.....Pag.11
6. Lunghezza punti irregolare.....Pag.12
7. Legatura del punto irregolare.....Pag.13
8. Zig zag che arriccia.....Pag.15
9. Punti che si rompono.....Pag.16
10. Punti allentati.....Pag.17
11. Fori visibili.....Pag.18

#### C. Problemi del filo

12. Groviglio all'inizio della cucitura.....Pag.19
13. Groviglio durante la cucitura.....Pag.20
14. Groviglio alla fine della cucitura.....Pag.21
15. Filo dell'ago che si rompe.....Pag.22
16. Filo della bobina che si rompe.....Pag.23



## Indice dei Contenuti

### D. Problemi delle cuciture e dei tessuti

17. Strati di tessuto che slittano.....	Pag.24
18. Grinze all'interno della cucitura.....	Pag.25
19. Orli e cuciture che si allungano.....	Pag.26
20. Orlo invisibile visibile.....	Pag.27
21. Tessuto che non cammina.....	Pag.28
22. Segni del trasportatore sul rovescio.....	Pag.29
23. Fili del tessuto tirati.....	Pag.30

### Guasti meno comuni e segnali d'allarme

1. Display con errore o simboli strani.....	Pag.31
2. Infilatore automatico bloccato.....	Pag.32
3. Crochet danneggiato.....	Pag.33
4. Rumori anomali.....	Pag.34

### Kit di pronto intervento

- Kit indispensabile.....Pag.35
- Checklist "prima di iniziare"

### Manutenzione periodica

- Dopo ogni progetto.....Pag.36
- Ogni mese
- Ogni anno



Benvenuta nella nuova guida pratica per risolvere i problemi con la macchina da cucire!

Se stai leggendo queste pagine, probabilmente hai avuto qualche “intoppo” durante una cucitura: il filo si rompe, l’ago si spezza, il tessuto non avanza... e la pazienza inizia a finire.

Il cucito è un hobby meraviglioso, ma richiede calma, precisione e un pizzico di pignoleria. Con questa guida imparerai a individuare velocemente la causa di un problema e a risolverlo subito, così potrai tornare a cucire in pochi minuti.

### **Come usare questa guida**

Vai all’indice e clicca sul problema: arriverai direttamente alla scheda con la soluzione.

Ogni scheda è divisa in tre parti:

**Problema – Possibili cause – Soluzione rapida.**

Alla fine troverai consigli di manutenzione e “trucchi da sarta” per prevenire guasti.


Ricorda: prevenire è sempre meglio che riparare.

Una macchina pulita, con ago e filo adatti, riduce del 90% la possibilità di problemi.

# Quale Macchina hai?

## TIPI DI MACCHINE DA CUCIRE

- **Meccaniche:** regolazioni manuali, semplici da usare e mantenere.
- **Elettroniche:** display e comandi digitali, più funzioni e regolazioni precise.
- **Computerizzate:** programmabili, con memorie interne e funzioni avanzate.

 *Per ogni tipo di macchina, il manuale è il tuo migliore alleato: tienilo sempre a portata di mano.*

## PARTI PRINCIPALI

- **Ago e porta-ago** – Cuore del sistema di cucitura.
- **Piedino premistoffa** – Tiene fermo il tessuto durante la cucitura.
- **Trasportatore** – I dentini che fanno avanzare il tessuto.
- **Bobina e crochet** – Gestiscono il filo inferiore.
- **Tensioni** – Superiori e inferiori, regolano la tenuta del punto.
- **Volantino** – Permette di muovere manualmente l'ago.
- **Regolatore lunghezza/larghezza punto** – Per cuciture dritte, zig zag, decorative.

## MANUTENZIONE PREVENTIVA

- ✓ **Pulizia:** rimuovi polvere e residui di filo dal crochet e dal trasportatore dopo ogni progetto.
- ✓ **Cambio aghi:** ogni 8 ore di cucitura o ad ogni nuovo tipo di tessuto.
- ✓ **Filo di qualità:** evita fili vecchi, secchi o sfilacciati.
- ✓ **Oliatura:** solo se prevista dal manuale, con olio specifico per macchine da cucire.
- ✓ **Copertura:** quando non la usi, copri la macchina per proteggerla da polvere e umidità.

# A. Problemi della macchina

## 1. La macchina non cuce

### Cause possibili

- Non collegata alla corrente o interruttore spento.
- Meccanismo di sicurezza attivato (cassetti o sportelli aperti).

### Soluzione rapida

- ✓ Controlla il cavo di alimentazione e la spina.
- ✓ Verifica che tutti i vani siano chiusi.

### 🔍 Consiglio da sarta

Può sembrare banale, ma tante volte il problema è proprio un filo staccato o un vano leggermente aperto. Alcune macchine moderne hanno sensori che bloccano la cucitura per sicurezza: basta un cassetto non chiuso bene per fermare tutto. Io ho l'abitudine di fare un "giro di controllo" prima di iniziare, come se fosse un check pre-volo: cavo, spina, sportelli... e via!



# A. Problemi della macchina

## 2. La macchina è accesa ma il volantino non si muove

### Cause possibili

- Filo incastrato nella sede della bobina.

### Soluzione rapida

- ✓ Ruota il volantino avanti e indietro per liberare il filo.
- ✓ Rimuovi placca ago, bobina e porta-bobina, estrai i fili con pinzetta e pulisci.

### 🔍 Consiglio da sarta

Questo è uno di quei casi in cui la fretta fa danni: se forzi il volantino rischi di rompere il crochet. Io tengo sempre una pinzetta a portata di mano per pescare i fili incastrati: meglio perdere due minuti a smontare e pulire, che dover portare la macchina in assistenza.

Oppure togli la placca dell'ago, la bobina e la scatola porta-bobina e con una pinzetta togli il filo che blocca il meccanismo.

Poi pulisci accuratamente tutti i componenti e rimontali.



# A. Problemi della macchina

## 3. Il tessuto non avanza

### Cause possibili

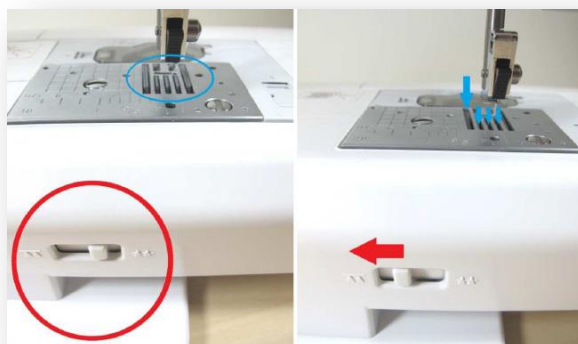
- Lunghezza punto impostata su 0.
- Piedino alzato.
- Pressione piedino su “rammendo”.
- Trasportatore abbassato.

### Soluzione rapida

- ✓ Imposta lunghezza punto  $\geq 2$ .
- ✓ Abbassa il piedino.
- ✓ Regola pressione per cucitura normale.
- ✓ Alza il trasportatore.

### ? Consiglio da sarta

Quando il tessuto resta fermo, la prima reazione è pensare che la macchina sia rotta... ma spesso è solo una regolazione sbagliata. Io ho imparato a dare sempre un'occhiata al selettore della lunghezza punto: a volte lo sposto senza accorgermene mentre cambio piedino o tessuto.



# A. Problemi della macchina

## 4. L'ago si spezza

### Cause possibili

- Ago inserito male o non completamente.
- Ago troppo sottile per il tessuto.
- Ago allentato nel porta-ago.
- Piedino o punto non adatti.
- Tessuto tirato manualmente.
- Ago storto o difettoso.
- Bobina sbagliata.
- Tensione superiore troppo alta.

### Soluzione rapida

- ✓ Reinserisci correttamente l'ago e stringi la vite.
- ✓ Usa ago adatto a tessuto e punto.
- ✓ Non tirare mai il tessuto.
- ✓ Usa bobina originale.
- ✓ Regola la tensione superiore.



### 🔍 Consiglio da sarta

Se senti un *tac* secco e vedi l'ago spezzato, respira e non cercare di continuare subito. Rimuovi i pezzi con calma (meglio con pinzetta) per evitare che cadano nel crochet. Molti aghi si rompono perché tiri il tessuto pensando di aiutare la macchina: in realtà la forzi fuori asse. Un piedino sbagliato per il punto scelto è un'altra trappola comune. Io tengo un piccolo astuccio con tutti i piedini e un'etichetta sul loro uso: così evito errori.

## B. Problemi dei punti

### 5. Punti che saltano

#### Cause possibili

- Ago spuntato.
- Infilatura superiore errata.
- Filo e ago non compatibili col tessuto.
- Ago infilato dal lato sbagliato.
- Tensione del filo troppo alta.

#### Soluzione rapida

- ✓ Cambia ago.
- ✓ Re-infila correttamente la macchina.
- ✓ Usa ago e filo adatti al tessuto.
- ✓ Allenta leggermente la tensione.

#### Consiglio da sarta

Se il punto salta, spesso è colpa dell'ago: anche se sembra nuovo, può avere la punta rovinata. Io cambio ago più spesso di quanto pensassi necessario... e i problemi scompaiono.

Attenzione anche al verso dell'infilatura: ho un post-it vicino alla macchina con scritto "davanti-dietro" o "sinistra-destra" a seconda del modello, così non sbaglio.



## B. Problemi dei punti

### 6. Lunghezza punti irregolare

#### Cause possibili

- Tessuto tirato manualmente.
- Pressione piedino errata.
- Filo incastrato nel trasportatore.
- Ago spuntato.

#### Soluzione rapida

- ✓ Lascia scorrere il tessuto senza tirarlo.
- ✓ Regola la pressione del piedino.
- ✓ Pulisci il trasportatore.
- ✓ Cambia ago.



#### 🔍 Consiglio da sarta

Quando i punti sono irregolari, la tentazione è dare la colpa alla tensione... ma spesso è un problema di trasporto.

Se la tua macchina prevede la regolazione della pressione del piedino controllala. Forse è troppo forte o troppo debole.

Io faccio sempre una prova su un pezzetto di tessuto: se il punto esce regolare lì, il problema è nella mia mano che tira o nel piedino.

## B. Problemi dei punti

### 7. Legatura del punto irregolare

#### Cause possibili

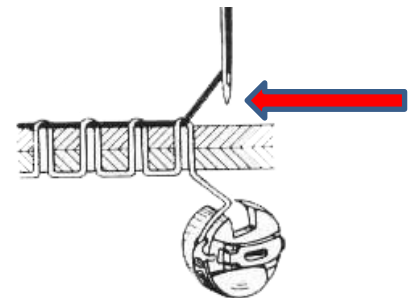
- Bobina inserita male o tensione inferiore errata.
- Tensione superiore errata.

#### Soluzione rapida

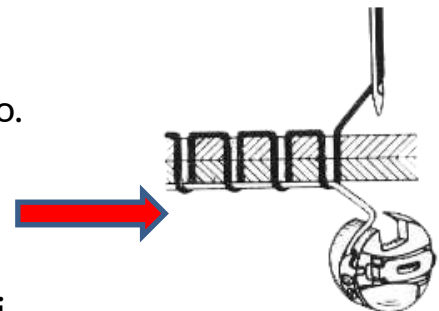
- ✓ Re-inserisci correttamente la bobina.
- ✓ Regola la tensione inferiore (vite sul porta-bobina).
- ✓ Regola la tensione superiore a piccoli scatti, provando su scarti di tessuto.

#### Punti che presentano legatura o aggancio irregolare:

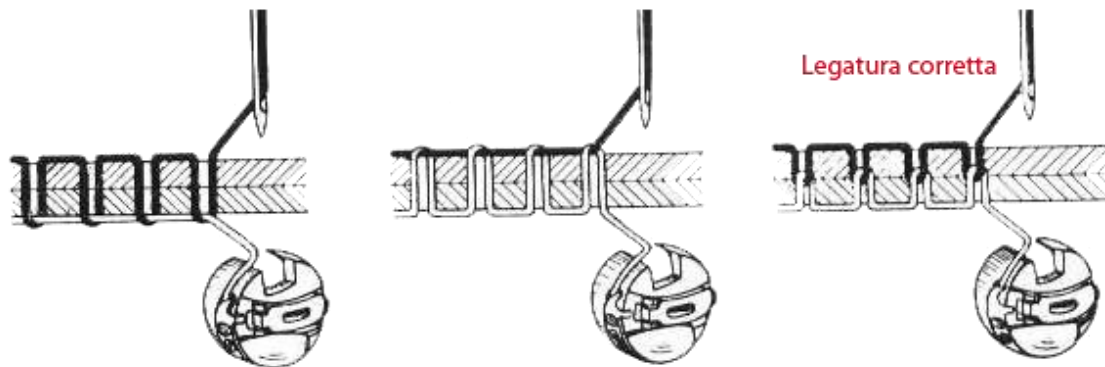
Se vedi la legatura del punto nella **parte superiore del tessuto** probabilmente hai inserito male la bobina del filo oppure devi correggere la tensione inferiore (quella piccola vite che trovi nel porta-spoletta)



Se la legatura è visibile nella **parte inferiore del tessuto** devi correggere la tensione superiore del filo. Ricorda che la tensione va corretta con piccolissimi movimenti e quindi girando le manopole a piccoli passi e continuando a fare prove di cucitura con tagli di tessuto che non utilizzi.



## B. Problemi dei punti



### **?** Consiglio da sarta

La tensione è una questione di millimetri, non di giri completi. Io regolo sempre un po' alla volta e faccio subito una prova: così non rischio di "perdermi" la regolazione giusta. Un trucco: scrivo su un foglietto il numero di regolazione di partenza, così posso tornare indietro.

## B. Problemi dei punti

### 8. Zig zag che arriccia

#### Cause possibili

- Tensione del filo troppo alta.
- Tessuto troppo leggero per la larghezza del punto.
- Punto zig zag non adatto al tessuto.
- Pressione piedino errata.

#### Soluzione rapida

- ✓ Riduci la tensione del filo.
- ✓ Usa un tessuto di sostegno o riduci la larghezza del punto.
- ✓ Cambia punto.
- ✓ Regola pressione piedino.



#### Consiglio da sarta

Lo zig zag è bellissimo... ma delicato. Su tessuti leggeri uso sempre uno stabilizzatore (anche un semplice pezzetto di carta velina).

Questo evita le arricciature e mantiene il lavoro piatto.

## B. Problemi dei punti

### 9. Punti che si rompono

#### Cause possibili

- Tessuto elastico cucito senza punto elastico.
- Tensione errata.

#### Soluzione rapida

- ✓ Usa filo sintetico o in seta.
- ✓ Imposta punto elastico o zig zag piccolo (1 mm).
- ✓ Regola tensioni.



#### 🔗 Consiglio da sarta

Con i tessuti elasticizzati, se usi il punto dritto normale, il filo si spezza quasi subito. Io mi salvo usando un piccolo zig zag anche per cuciture che poi non si vedranno: resiste molto di più.

## B. Problemi dei punti

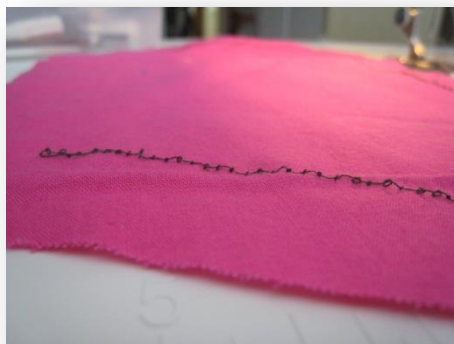
### 10. Punti allentati

#### Cause possibili

- Infilatura superiore scorretta.
- Filo superiore diverso da quello inferiore.
- Tensione troppo bassa.

#### Soluzione rapida

- ✓ Re-infila correttamente la macchina.
- ✓ Usa stesso tipo e spessore di filo sopra e sotto.
- ✓ Aumenta leggermente la tensione.



#### Consiglio da sarta

Uso sempre la regola d'oro: stesso filo sopra e sotto, sia per tipo che per spessore. Mischiare filati può sembrare innocuo, ma porta a punti molli e cuciture fragili.

## B. Problemi dei punti

### 11. Fori visibili

#### Cause possibili

- Ago troppo grosso per il tessuto.

#### Soluzione rapida

- ✓ Usa ago più sottile e adatto al tessuto.

#### Consiglio da sarta

Su tessuti delicati, un ago troppo grosso lascia segni che non vanno via. Io faccio sempre una prova su uno scarto prima di iniziare: se vedo il buco, passo subito a un ago più fine.



## C. Problemi del filo

### 12. Groviglio all'inizio della cucitura

#### Cause possibili

- Filo o tessuto tirati nella sede bobina.

#### Soluzione rapida

- ✓ Libera il groviglio ruotando il volantino avanti/indietro.
- ✓ Nei primi punti, tieni i fili tirati indietro e verso destra.
- ✓ Su tessuti leggeri, evita punti di rinforzo iniziali.



#### 🔗 Consiglio da sarta

Questo è un classico quando si parte “a vuoto” o su tessuti sottili: il filo si infila subito dove non deve.

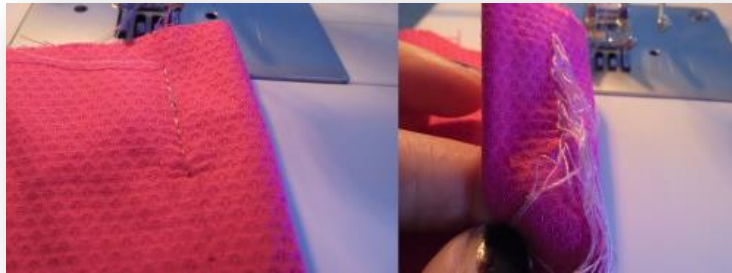
Io tengo sempre i fili con la mano sinistra nei primi due centimetri di cucitura, così li guido ed evito il groviglio.

## C. Problemi del filo

### 13. Groviglio durante la cucitura

#### Cause possibili

- Residui di filo nella sede bobina.
- Bobina vuota.
- Tensione o infilatura errata.
- Sincronizzazione saltata (serve tecnico).



#### Soluzione rapida

- ✓ Pulisci la bobina e la sua sede.
- ✓ Controlla che la bobina sia carica e inserita correttamente.
- ✓ Verifica tensione e infilatura.
- ✓ Se persiste, rivolgerti a un tecnico.

#### **?** Consiglio da sarta

Quando il filo fa il “nido” sotto, spesso è polvere o residui nella bobina. Io pulisco ogni volta che cambio filo: ci metto un minuto, ma evito un sacco di problemi in corsa.

## C. Problemi del filo

### 14. Groviglio alla fine della cucitura

#### Cause possibili

- Tessuto e filo spinti nella sede bobina.



#### Soluzione rapida

- ✓ Libera il tessuto ruotando il volantino.
- ✓ Evita di cucire fuori dal tessuto: fermati sempre dentro la stoffa.

#### 🔍 Consiglio da sarta

Finire la cucitura “in aria” è una tentazione, ma provoca spesso nodi e grovigli. Io faccio sempre un paio di punti di rinforzo sul tessuto e poi taglio il filo: più pulito e senza intoppi.

## C. Problemi del filo

### 15. Filo dell'ago che si rompe

#### Cause possibili

- Ago inserito al contrario o filo infilato nel verso sbagliato.
- Filo impigliato al portarocchetto.
- Zone ruvide in cruna ago, piedino o placca ago.
- Ago spuntato o non inserito bene.
- Filo troppo grosso o troppo vecchio/secco.

#### Soluzione rapida

- ✓ Inserisci ago e filo nel verso corretto.
- ✓ Controlla e sostituisci parti rovinate.
- ✓ Usa filo nuovo e di qualità.

#### ? Consiglio da sarta

Il filo vecchio di cotone, soprattutto, tende a spezzarsi perché diventa secco. Io lo conservo in scatole chiuse, lontano da luce e umidità, e lo controllo sempre prima di usarlo: se si spezza tirandolo con due dita, non va bene per cucire.



## C. Problemi del filo

### 16. Filo della bobina che si rompe

#### Cause possibili

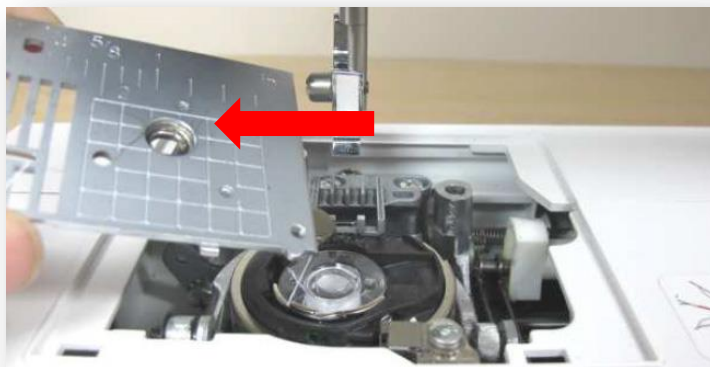
- Filo non inserito correttamente nella bobina.
- Bobina troppo piena.
- Placca ago usurata/ruvida.

#### Soluzione rapida

- ✓ Re-inserisci correttamente il filo nella bobina.
- ✓ Svuota leggermente la bobina se troppo piena.
- ✓ Sostituisci placca ago se rovinata.

#### Consiglio da sarta

La bobina non deve essere troppo piena: il filo deve scorrere libero. Io carico la bobina fino a 2 mm dal bordo, mai di più. E se la placca ago ha graffi profondi, può rovinare sia filo che tessuto: meglio cambiarla subito.



## D. Problemi delle cuciture e dei tessuti

### 17. Strati di tessuto che slittano

#### Cause possibili

- Tessuto tagliato in sbieco o non nel verso giusto.

#### Soluzione rapida

- ✓ Cucitura di rinforzo entro il margine.
- ✓ Inamidatura del tessuto.
- ✓ Regola pressione piedino e cuci più lentamente.

#### 🔗 Consiglio da sarta

Quando due strati finiscono di lunghezze diverse, spesso la colpa è del tessuto stesso: in sbieco o troppo elastico. Io in questi casi uso il piedino doppio trasporto, oppure un trucco veloce: stiro e inamido leggermente il tessuto prima di cucire, così tiene meglio la forma.



## D. Problemi delle cuciture e dei tessuti

### 18. Grinze all'interno della cucitura

#### Cause possibili

- Punto troppo lungo o troppo corto per il tessuto.
- Filo o ago troppo grosso.
- Bobina riempita male.
- Tensione sbilanciata.
- Trasportatore non sincronizzato (raro).



#### Soluzione rapida

- ✓ Regola la lunghezza punto in base al tessuto.
- ✓ Cambia ago e filo.
- ✓ Rifai l'infilatura.
- ✓ Usa piedino per punto dritto.

#### Consiglio da sarta

Le grinze sono il segno che tessuto, ago e impostazioni non stanno lavorando insieme. Io provo sempre prima su un pezzo di scarto: se vedo arricciature, modifico subito lunghezza punto o tensione. Così evito di rovinare il lavoro finale.

## D. Problemi delle cuciture e dei tessuti

### 19. Orli e cuciture che si allungano

#### Cause possibili

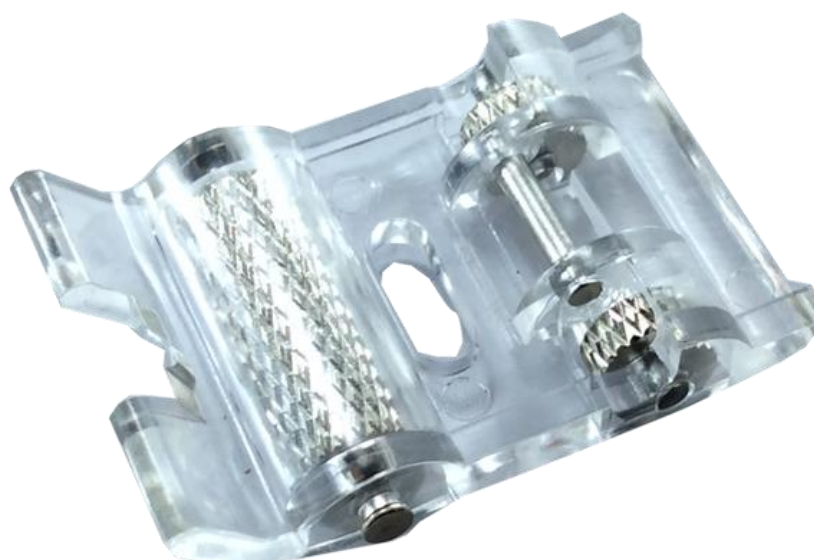
- Piedino non adatto.

#### Soluzione rapida

- ✓ Usa piedino doppio trasporto o piedino a rullo.

#### 🔍 Consiglio da sarta

I tessuti elastici o sottili tendono a deformarsi durante la cucitura. Il piedino doppio trasporto è un investimento che vale la pena: distribuisce lo scorrimento in modo uniforme e mantiene la forma originale dell'orlo.



## D. Problemi delle cuciture e dei tessuti

### 20. Orlo invisibile visibile

#### Cause possibili

- Filo di colore sbagliato.
- Punto troppo corto.
- Tessuto troppo leggero.

#### Soluzione rapida

- ✓ Usa filo un tono più scuro del tessuto.
- ✓ Aumenta la lunghezza del punto.
- ✓ Usa piedino per orli invisibili.
- ✓ Evita su tessuti molto leggeri.



#### 🔗 Consiglio da sarta

Un orlo invisibile perfetto richiede pazienza. Io faccio sempre qualche prova regolando il punto finché prende il bordo della piega con il minimo indispensabile. E il trucco del filo leggermente più scuro aiuta davvero a “sparire” sulla stoffa.

Ricorda che questo tipo di orlo non è consigliato per tessuti molto leggeri ma è adatto a tessuti di medio peso e a quelli più pesanti

## *D. Problemi delle cuciture e dei tessuti*

### **21. Tessuto che non cammina**

#### **Cause possibili**

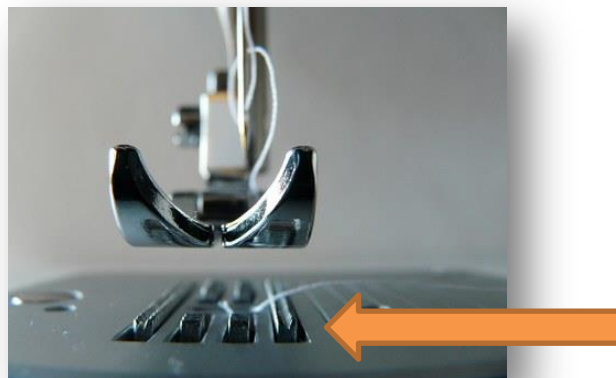
- Trasportatori abbassati.
- Pressione piedino troppo bassa.

#### **Soluzione rapida**

- ✓ Alza i trasportatori.
- ✓ Aumenta la pressione piedino.

#### **🔍 Consiglio da sarta**

Mi è capitato di cucire per dieci minuti convinta che la macchina avesse un problema... e invece avevo abbassato i trasportatori per fare un ricamo a mano libera e me ne ero dimenticata. Controllarli è sempre il primo passo.



## *D. Problemi delle cuciture e dei tessuti*

### **22. Segni del trasportatore sul rovescio**

#### **Cause possibili**

- Pressione piedino troppo alta.
- Trasportatore troppo in alto.
- Tessuto sottile.

#### **Soluzione rapida**

- ✓ Riduci la pressione piedino.
- ✓ Usa carta velina sotto i tessuti sottili.

#### **🗉 Consiglio da sarta**

Per i tessuti delicati, la carta velina è una salvezza: protegge il tessuto dai dentini e si strappa facilmente alla fine. Io ne tengo sempre un rotolo in cassetto.



## D. Problemi delle cuciture e dei tessuti

### 23. Fili del tessuto tirati

#### Cause possibili

- Ago spuntato o non adatto.

#### Soluzione rapida

- ✓ Cambia ago.
- ✓ Usa il tipo giusto (punta tonda per maglia, appuntito per seta).



#### **?** Consiglio da sarta

Il filo tirato rovina l'estetica di qualsiasi capo. Io abbinò sempre ago e tessuto: per maglia e jersey, ago a punta tonda; per seta e tessuti fini, ago molto appuntito. Questo semplice accorgimento fa una differenza enorme.

# Guasti meno comuni e segnali d'allarme

## 1. Display con errore o simboli strani

### Cause possibili

- Sensore sporco o bloccato.
- Impostazioni danneggiate.
- Scheda elettronica da resettare.

### Soluzione rapida

- ✓ Spegni la macchina e attendi qualche minuto.
- ✓ Consulta il manuale per il significato del codice errore.
- ✓ Se persiste, contatta un centro assistenza.

### Consiglio da sarta

Le macchine elettroniche sono meravigliose, ma a volte basta un granello di polvere nel sensore per mandarle in tilt.

Non cercare di “indovinare” il guasto: il manuale è sempre la prima fonte, e se il problema continua, è lavoro da tecnico.

# Guasti meno comuni e segnali d'allarme

## 2. Infilatore automatico bloccato

### Cause possibili

- Ago non in posizione alta.
- Meccanismo ostruito o piegato.

### Soluzione rapida

- ✓ Porta l'ago nella posizione più alta.
- ✓ Pulisci delicatamente con pennellino.
- ✓ Se piegato, rivolgersi a un tecnico.

### Consiglio da sarta

L'infilatore automatico è un piccolo lusso, ma va trattato con delicatezza: forzarlo può romperlo.

Io, se vedo che non scorre bene, passo a infilare a mano fino a quando non posso farlo controllare.

# Guasti meno comuni e segnali d'allarme

## 3. Crochet danneggiato

### Cause possibili

- Urto dell'ago.
- Usura nel tempo.

### Soluzione rapida

- ✓ Se graffiato o deformato, rivolgersi a un tecnico.
- ✓ Non usare la macchina fino alla sostituzione.

### 📌 Consiglio da sarta

Un crochet danneggiato è come un cuore che batte male: tutto il resto ne risente.

Se sospetto un problema, smetto subito di cucire e lo faccio controllare: continuare potrebbe peggiorare il danno.

# Guasti meno comuni e segnali d'allarme

## 4. Rumori anomali

### Cause possibili

- Polvere o filo incastrato.
- Parti interne allentate.
- Mancanza di lubrificazione (se prevista).

### Soluzione rapida

- ✓ Spegni subito la macchina.
- ✓ Pulisci crochet e trasportatore.
- ✓ Se persiste, assistenza tecnica.

### Consiglio da sarta

Il rumore insolito è come un campanello d'allarme. Una volta ho ignorato un leggero "tic-tic" e ho finito con un danno costoso: ora, se sento suoni strani, mi fermo immediatamente.

# Kit di Pronto Intervento

## ***Kit indispensabile***

- Aghi universali e specifici (jersey, jeans, pelle).
- Bobine originali di ricambio.
- Fili di qualità nei colori base.
- Forbicine piccole e affilate.
- Pinzette lunghe.
- Pennellino per la pulizia.
- Olio per macchine (se previsto).
- Cacciavite piccolo.
- Carta velina per tessuti sottili.

## ***Checklist “prima di iniziare”***

- Ago giusto per tessuto e progetto.
- Filo di qualità, stesso tipo sopra e sotto.
- Bobina ben avvolta e inserita.
- Tensione regolata con prova su scarto.
- Piedino corretto montato.
- Macchina pulita e senza residui.

## **📌 Consiglio da sarta**

Questo controllo mi ha salvato da ore di frustrazione. Lo faccio sempre, anche per lavori brevi: sono due minuti che valgono oro.

# Manutenzione periodica

## ***Dopo ogni progetto***

- Pulire crochet e trasportatore.
- Cambiare ago se necessario.

## ***Ogni mese***

- Pulizia approfondita della zona bobina.
- Controllo placca ago e cavi.

## ***Ogni anno***

- Oliatura (se prevista).
- Revisione tecnica generale.

## **📌 Consiglio da sarta**

Segno tutte le manutenzioni su un quaderno: è il mio “libretto di salute” della macchina. Così so sempre quando è ora del prossimo controllo e cosa è stato fatto.

## ***Il mio Messaggio finale per Te***

Ogni intoppo è una lezione. Con questa guida, non solo risolverai i problemi più comuni, ma imparerai a prevenirli, diventando sempre più sicura e veloce.

Ricorda:

- Sii paziente.
- Sii pignola.
- Sii curiosa.

La tua macchina, se trattata bene, ti accompagnerà per anni di creazioni.

Buon lavoro e... buon cucito!